



Microlink



Sommaire

1	INTRODUCTION	5
1.1	Simplicité de fonctionnement.....	5
2	INSTALLATION	6
2.1	Annulation de l'installation.....	8
3	LANCEMENT DU PROGRAMME	9
3.1	Choix de départ.....	9
3.2	Paramètres de communication	9
4	EXEMPLE D'UTILISATION.....	12
5	DESCRIPTION DU MENU.....	16
5.1	Choix de l'épreuve	16
5.1.1	Création d'une nouvelle épreuve.....	16
5.1.2	Ouverture de l'épreuve enregistrée	16
5.2	Paramètres généraux	17
5.3	Paramètres généraux – récupération à partir d'une autre épreuve	18
5.4	Paramétrer report.....	18
5.5	Modalités de classement	18
5.6	Manche.....	18
5.7	Groupes.....	19
5.8	Liste de Départ	19
5.8.1	Créer une liste.....	20
5.8.2	Insertions automatiques.....	20
5.8.3	Importer des données.....	21
5.8.4	Exporter des données.....	22
5.8.5	Edit	22
5.8.6	Imprimer Liste de Départ	23
5.8.7	Télécharger les données (Uniquement pour REI2)	23
5.8.8	Autres fonctions	24
5.8.9	Gestion des Groupes.....	25
5.9	Choix de la Manche	26
5.10	Pénalité	27

5.11	Distance Départ – Arrivée.....	28
5.12	Différence de temps	28
5.13	Langue	29
5.14	MicroLink assistance.....	29
5.15	About.....	29
5.16	Autres fonctions	29
6	ACQUISITION DES DONNÉES PAR LE CHRONOMÈTRE.....	30
6.1	Rubriques pouvant être affichées en mode Epreuve	31
6.2	Rubriques pouvant être affichées en mode Entraînement	32
6.3	Imprimer classements.....	34
7	EXPORTATION DES DONNÉES	35
8	MENU	36
8.1	Menu général.....	36
8.2	Menu Liste de Départ	36
9	LÉGENDE DES MODIFICATIONS.....	37

Index des figures :

Figure 1 – Installation – bienvenue.....	6
Figure 2 – Installation – Entrée des données.	6
Figure 3 – Installation – confirmation des données	7
Figure 4 – Installation – terminée.	7
Figure 5 – Installation – annulation.	8
Figure 6 – Installation – annulée.....	8
Figure 7 – Choix de départ du modèle de chronomètre.....	9
Figure 8 – Paramètres Communication –	10
Figure 9 – Paramètres Communication – état non	10
Figure 10 – Paramètres Communication – choix.	10
Figure 11 – Exemple de classement.....	12
Figure 12 – Exemple de liste de départ.....	13
Figure 13 – Exemple de Groupe	14
Figure 14 – Recherche d’une épreuve enregistrée.....	16
Figure 15 – Paramètres généraux.....	17
Figure 16 – Modalités de classement.....	18
Figure 17 – Manche	18

Figure 18 –Groupe	19
Figure 19 – Liste de Départ.....	19
Figure 20 – Liste créée.....	20
Figure 21 – Insertions automatiques	21
Figure 22 – Opération en cours.....	22
Figure 23 – Fenêtre de recherche	22
Figure 24 – Fenêtre de recherche – champs de recherche.....	22
Figure 25 – Barre icônes Liste de Départ.	24
Figure 26 – Choix de classement.	24
Figure 27 – Fenêtre composition des groupes.	25
Figure 28 – Fenêtre Choix de Manche.....	26
Figure 29 – Fenêtre Pénalité.	27
Figure 30 – Fenêtre Longueur.....	28
Figure 31 – Différence de temps.....	28
Figure 32 – Fenêtre des Résultats en mode Epreuve	30
Figure 33 – Fenêtre des Résultats en mode Entraînement	31
Figure 34 – Fenêtre résultats – opérations.	32
Figure 35 – Fenêtre résultats – choix des éléments.	32
Figure 36 – Fenêtre résultats – choix du canal logique.	32
Figure 37 – Fenêtre des résultats – opérations.	33
Figure 38 – Fenêtre des résultats –Rubriques actives.....	33

1 Introduction

MicroLink est un software mis au point pour simplifier le dialogue entre votre chronomètre et votre ordinateur.

Ce programme permet d'importer ou de prévoir des listes de concurrents, ordres de départ, structures de groupes et de les transmettre au chronomètre pour recevoir ensuite les résultats correspondants.

Ce programme fonctionne sous Windows standard et permet d'utiliser toutes les fonctions caractéristiques de ce système d'exploitation, telles que le redimensionnement et le déplacement des fenêtres, la sélection des menus grâce à la souris, etc.

1.1 Simplicité de fonctionnement

L'utilisation du programme est extrêmement simple et peut se décomposer comme suit :

1. Ouverture de l'épreuve
2. Contrôle des paramètres de communication
3. Insertion/acquisition des données de l'épreuve (noms, groupes, ordres de départ)
4. Transfert des données au chronomètre
5. Acquisition des données par le chronomètre
6. Exportation des données vers d'autres programmes
7. Enregistrement de l'épreuve.

Les phases 3, 4 et 6 ne sont pas indispensables si l'on souhaite uniquement acquérir les données. La phase 3 est nécessaire si l'on souhaite utiliser la phase 4.

2 Installation

Lancez le programme MicroLink_xxxx.exe. comme n'importe quel autre programme de Windows.

Dans la première fenêtre du programme d'installation InstallShield, cliquez sur <next>

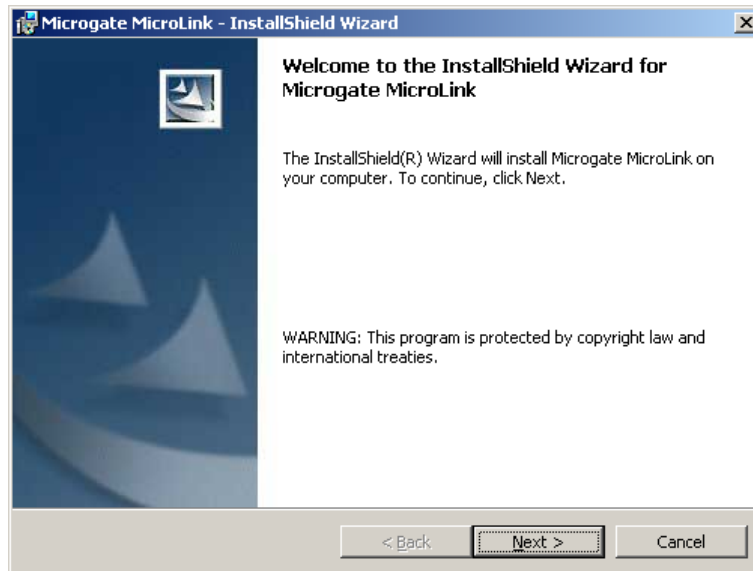


Figure 1 – Installation – bienvenue.

Dans la fenêtre suivante, remplissez les champs “Nom d'utilisateur” et “Organisation” en indiquant votre nom et la société qui possède la licence de ce software.

Si vous souhaitez que tous les utilisateurs de cet ordinateur aient accès au produit, sélectionnez “Anyone who uses this computer”, sinon sélectionnez “Only for me et cliquer sur <next>.

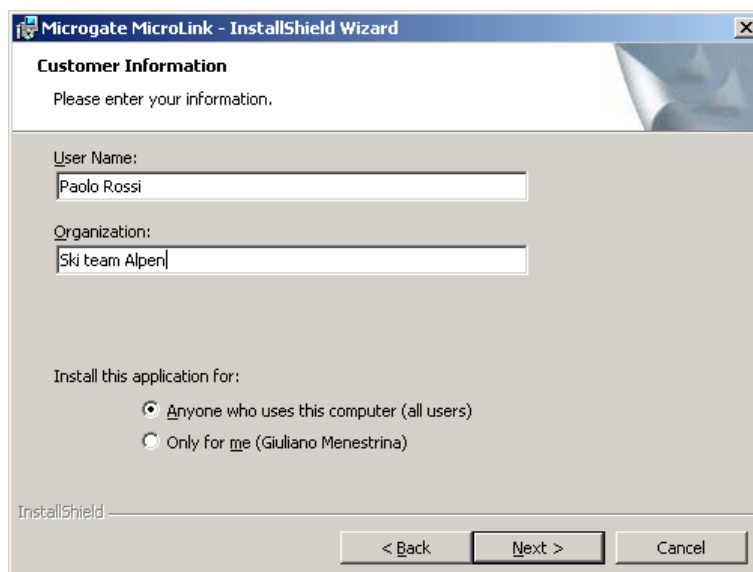


Figure 2 – Installation – Entrée des données.

La fenêtre suivante récapitule les propriétés d'installation. Si toutes ces informations sont correctes, cliquez sur <Install>.

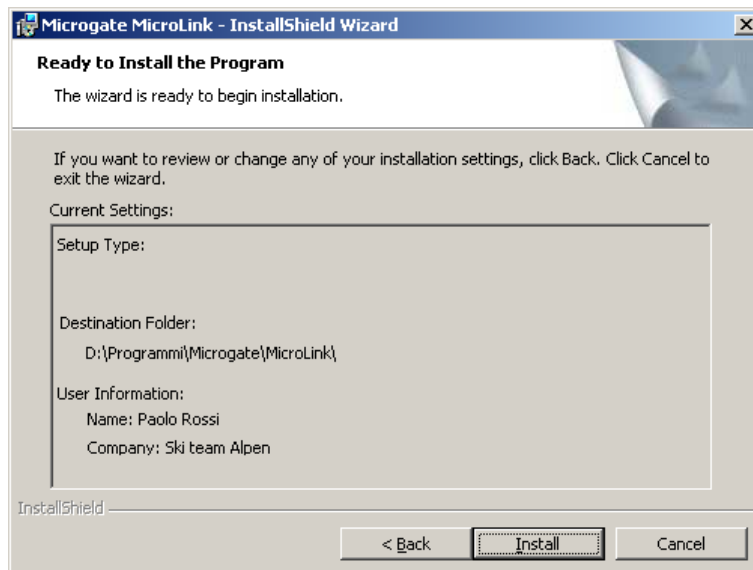


Figure 3 – Installation – confirmation des données

InstallShield installera le logiciel sur votre PC en affichant la barre de progression. Une fois l'installation terminée, vous pouvez afficher les dernières nouveautés de la version installée en sélectionnant "show the readme file".

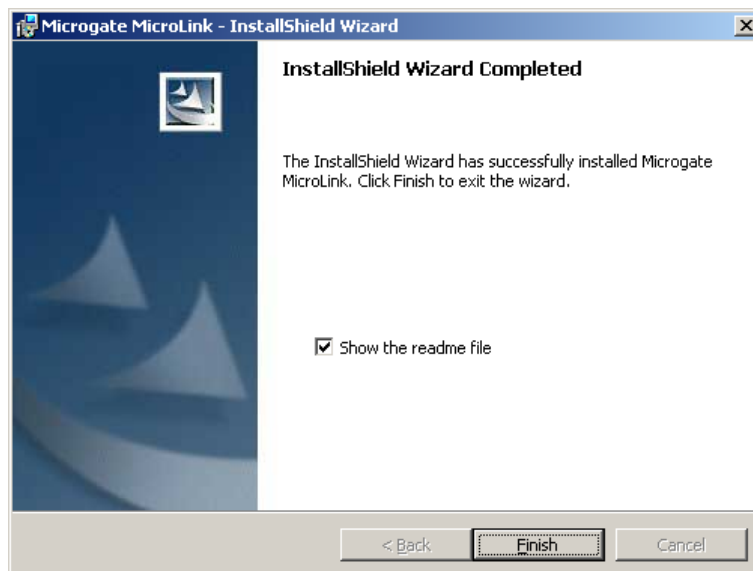


Figure 4 – Installation – terminée.

En cliquant sur la touche <finish> vous sortez de la procédure d'installation.

Vous pouvez revenir à la fenêtre précédente, à tout moment de la procédure d'installation, en cliquant sur la touche <Back>.

2.1 Annulation de l'installation

Si vous souhaitez annuler l'installation, cliquez sur la touche <Cancel> et confirmez en cliquant sur <Yes>.

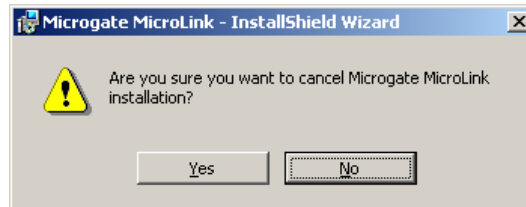


Figure 5 – Installation – annulation.

Dans la fenêtre de confirmation de l'annulation de l'installation, cliquez sur <finish>

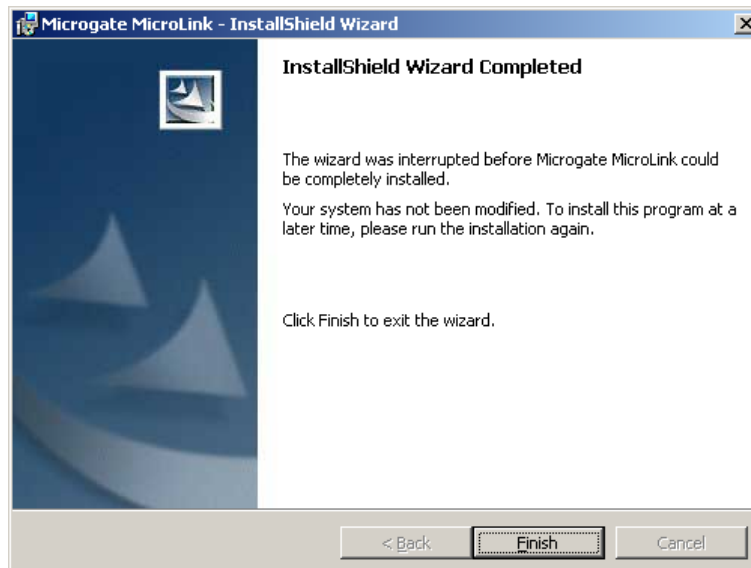


Figure 6 – Installation – annulée.

3 Lancement du programme

Le programme doit être lancé selon la procédure habituelle requise sous Windows. Vous le trouverez normalement dans le menu Microgate – MicroLink.

3.1 Choix de départ.

Une fois lancé, le logiciel vous demande de sélectionner le type de chronomètre connecté. Les choix disponibles sont les suivants: Rei2 et Racetime2.

Le choix entre un type de chronomètre et l'autre s'effectue en cliquant sur le petit triangle ▼ placé à côté du type de chronomètre. Une fois le modèle de chronomètre choisi, cliquez sur la touche <OK>

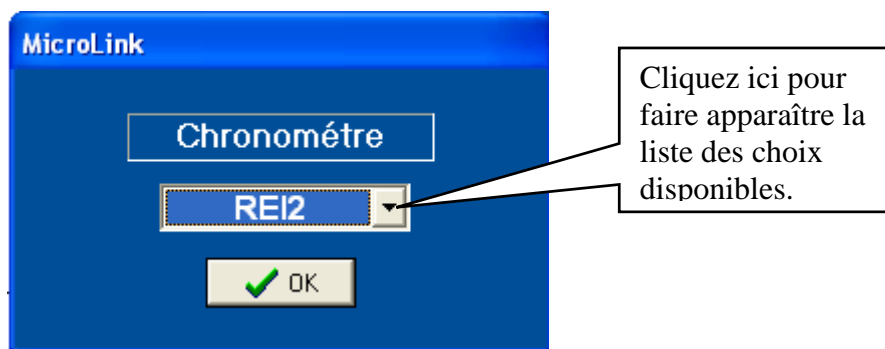


Figure 7 – Choix de départ du modèle de chronomètre.

Le choix du type de chronomètre utilisé est d'une extrême importance dans la mesure où il fixe les modalités de communication entre votre PC et votre chronomètre.

3.2 Paramètres de communication

Le programme règle automatiquement les paramètres de communication de façon à ce qu'ils correspondent à ceux activés par défaut sur le chronomètre. Pour modifier les paramètres de communication, sélectionnez les commandes Communication – Paramètres ou appuyez sur l'icône





Figure 8 – Paramètres Communication –
état connecté



Figure 9 – Paramètres Communication – état non
non connecté.





Figure 10 – Paramètres Communication – choix.

En cliquant sur le menu déroulant ▼ à côté de chaque paramètre, vous accédez à la liste des choix proposés. Sélectionnez ensuite la valeur souhaitée dans la liste.

Une fois la bonne configuration paramétrée, cliquez sur <Sortir> 📌 pour enregistrer la configuration.

Pour activer la connexion avec le chronomètre cliquez sur la touche < Se connecter > 📞 ; pour mettre fin à cette connexion, cliquez sur < Se déconnecter >.

En appuyant sur la touche < Gestion Périph. >  vous accédez au menu de gestion des périphériques de Windows. Dans ce menu, vous pouvez modifier le nom des ports série installés.

La touche < Refresh Périph.>  vérifie si des adaptateurs USB/Port série ont été ajoutés ou retirés.


Si vous ne parveniez pas à connecter le périphérique en utilisant un adaptateur USB/Port série, nous vous conseillons de débrancher le câble, de le rebrancher, d'appuyer sur <Refresh Périph.>, de sélectionner la bonne connexion et d'essayer enfin de vous reconnecter.

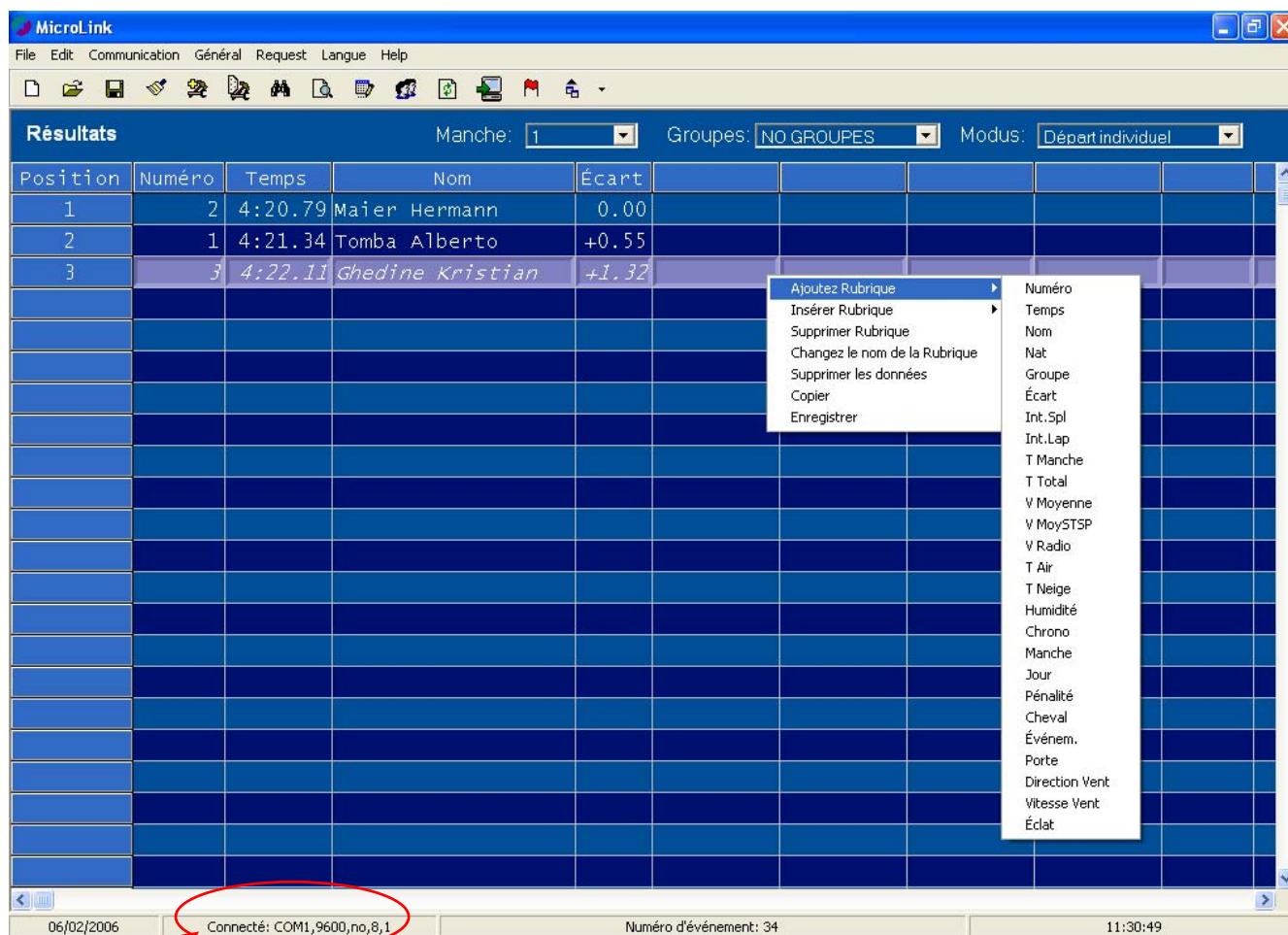
4 Exemple d'utilisation

Le programme MicroLink peut être facilement utilisé pour gérer une épreuve ou pour vérifier et confronter les temps d'entraînement. Dans un contexte d'épreuve, tous les concurrents sont entrés dans le classement en fonction de leur temps total, tandis que dans le cas d'un entraînement, les concurrents sont entrés une seule fois dans le classement en fonction de leur numéro de dossard.

Ces deux modalités se différencient donc uniquement au niveau de l'affichage et des impressions des classements, tandis que l'utilisation générale reste identique.

Nous décrirons par la suite chaque étape de la création d'une épreuve avec la gestion des listes de départ, les classements et impressions. Pour de plus amples informations sur le programme, veuillez consulter les chapitres suivants.

Créez une nouvelle épreuve en appuyant sur l'icône  (ou à partir du menu File – Épreuve – Nouvelle). Entrez ensuite le nom de l'épreuve (ex. : “Test Epreuve”). Si une épreuve précédente est gardée en mémoire, la demande suivante “Garder config. dernière épreuve?” apparaîtra alors. Dans ce cas, appuyez sur <Non> pour continuer avec les paramètres par défaut. Vous verrez alors apparaître la grille des résultats comme dans l'exemple ci-dessous (Figure 11).



MicroLink

File Edit Communication Général Request Langue Help

Résultats Manche: 1 Grupos: NO GROUPES Modus: Départ individuel

Position	Numéro	Temps	Nom	Écart
1	2	4:20.79	Maier Hermann	0.00
2	1	4:21.34	Tomba Alberto	+0.55
3	3	4:22.11	Ghedine Kristian	+1.32

Connecté: COM1,9600,no,8,1

Numéro d'événement: 34

11:30:49

Figure 11 – Exemple de classement

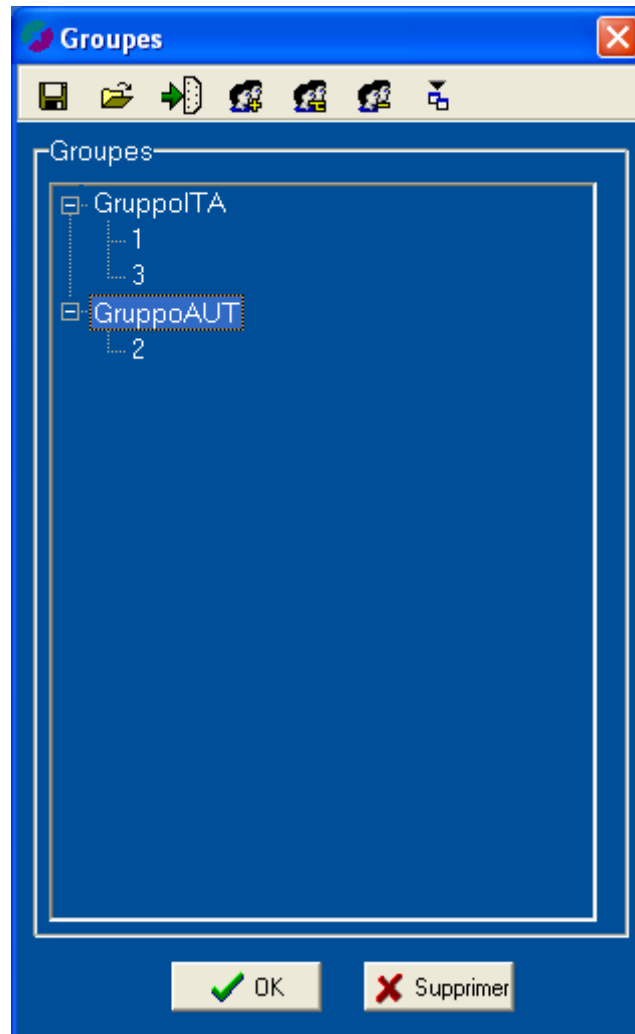


Figure 13 – Exemple de Groupe


MicroLink créera les groupes en fonction de l’insertion effectuée dans la liste de départ comme sur la Figure 13. Appuyez sur le bouton <OK> ✓ pour revenir au menu Liste de Départ.

Si vous utilisez le chronomètre Rei2, vous pouvez transmettre la liste au chronomètre en appuyant sur la flèche à droite de l’icône ➡ (ou en allant dans le menu “Télécharger les données”) et en choisissant les rubriques “Liste des Participants”, “Liste de Départ” et “Groupe”. Si le chronomètre est bien paramétré, les données seront téléchargées sur le chronomètre (voir par exemple “Réception données de PC” du manuel “Départs individuels”). Pour revenir à la grille des résultats, appuyez sur <Sortir> ↵.

Vous pouvez désormais effectuer une épreuve sur le chronomètre et faire partir les trois concurrents entrés, en les faisant passer par la première étape et ainsi de suite jusqu’à ce qu’ils franchissent la ligne d’arrivée.



Si vous utilisez Rei2, les données sont transmises online durant l’épreuve. Vous pouvez également les télécharger offline à la fin de l’épreuve (voir par exemple “Transfert données au PC” du manuel “Départs individuels”).

Si vous utilisez Racetime2, vous devez entrer à la fin de l'épreuve dans le menu Télécharger les données sur le PC (voir chap. 9 "Transmission des données offline" du "Manuel d'utilisation").

La grille des résultats se remplit avec les données provenant du chronomètre. Pendant le téléchargement des données, une fenêtre avec une horloge  doit apparaître sur l'écran du PC. Si elle n'apparaissait pas, vérifiez la connexion entre le programme et le chronomètre.



Pour enrichir la grille, vous pouvez tout simplement ajouter des colonnes en appuyant sur le bouton droit de la souris tout en restant sur la grille. A partir du menu "ajouter Rubrique", sélectionnez la rubrique "Nom" puis celle "Ecart". Vous obtiendrez ainsi la grille de la

Figure 11.

Pour l'impression du classement général, appuyez sur l'icône  (ou à partir du menu File – Print – Résultats). Sélectionnez maintenant le premier groupe "GruppoITA" en appuyant sur l'élément à côté de l'inscription "Groupe:" et faites défiler les choix jusqu'à ce que vous arriviez à la bonne rubrique. Le classement est recréé en fonction du seul GruppoITA. Maintenant, appuyez de nouveau sur l'icône  pour l'impression du classement de groupe.

Créez la seconde manche sur le chronomètre en effectuant les mêmes opérations réalisées pour la première manche. Dans le menu "Liste de départ", choisissez dans ce cas "Manche:" "2" avant de télécharger les données sur le chronomètre.

Pour afficher les temps du classement général avec la somme des temps de la première et seconde manche, choisissez "2" à côté de l'inscription "Manche:" et "de groupe" à côté de l'inscription "Groupe:".

Pour afficher uniquement les temps de manche, appuyez sur l'icône  (ou à partir du Menu Général – Paramètres) et paramétrez la rubrique "Affichage" sur "Manche", puis sortez du menu en appuyant sur le bouton <OK> . Pour revenir à l'affichage des temps totaux, répétez l'opération précédente et paramétrez "Affichage" sur "Total".


5 Description du Menu

Après avoir achevé la partie pratique, nous examinerons de façon plus spécifique les différents champs du programme.


5.1 Choix de l'épreuve

Pour pouvoir utiliser ce programme, vous devez créer une nouvelle épreuve ou ouvrir une épreuve déjà enregistrée précédemment.

5.1.1 Création d'une nouvelle épreuve

Pour créer une nouvelle épreuve, utilisez les commandes File – Epreuve - Nouvelle ou appuyez sur l'icône .

5.1.2 Ouverture de l'épreuve enregistrée

Pour rappeler une épreuve déjà enregistrée, utilisez les commandes File – Epreuve – Explorer ou appuyez sur l'icône . Vous ouvrirez ainsi une nouvelle fenêtre affichant les informations sur les épreuves enregistrées et vous proposant certaines possibilités.

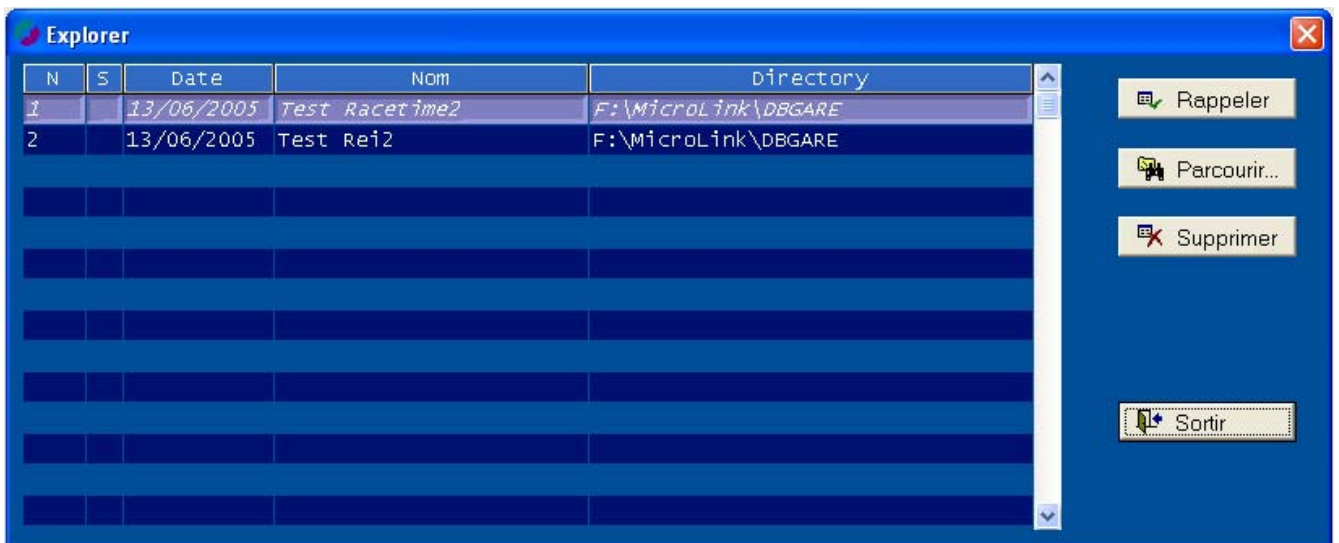


Figure 14 – Recherche d'une épreuve enregistrée.


Pour activer l'épreuve sélectionnée, cliquez sur la ligne correspondante et cliquez sur <Rappeler> ou double-cliquez toujours sur la ligne correspondante. Pour répondre à la question "Êtes-vous sûr?" cliquez sur <OUI>


Si la liste ne contient aucune épreuve ou ne contient pas l'épreuve souhaitée, vous pouvez la rechercher dans les ressources de l'ordinateur en cliquant sur le bouton < Parcourir > . Ce bouton ouvre une fenêtre dans laquelle vous pouvez naviguer à la recherche du répertoire où l'épreuve recherchée est enregistrée.

Le bouton <Supprimer> supprime, après demande, l'épreuve sélectionnée du disque dur.

Le bouton <Sortir> permet de fermer la fenêtre et de revenir à la fenêtre principale.

5.2 Paramètres généraux

La fonction qui peut être rappelée à partir du menu général - Paramètres (ou en appuyant sur l'icône ) , permet de paramétrer certaines valeurs de caractère général.



Paramètres Généraux

Précision: 1/100s

Arrondissement: Approx. par fragm.

Fragmentation: Non

Format: HH:MM:SS.DCMd

Affichage: Total

Modalité: Training

Largeur des colonnes: Auto

Font: 12

Paramètres internationaux

Séparateur Temps: :

Séparateur Décimal: .

Séparateur Liste: ;


Enregistrement paramètres intern.

OK Supprimer

Figura 15 – Paramètres généraux

Les valeurs pouvant être paramétrées se divisent en deux grandes parties : celle relative à la session de chronométrage et celle relative aux configurations internationales du PC.

Veillez à bien sélectionner les bonnes valeurs concernant la précision des données lues, la nécessité ou non d'effectuer des séparations, le format d'affichage de l'heure et les modalités de totalisation.

En appuyant sur la touche < Enregistrement paramètres intern. > , les choix restent enregistrés même lors du prochain lancement de l'ordinateur.

5.3 Paramètres généraux – récupération à partir d'une autre épreuve

Vous pouvez récupérer la configuration utilisée dans une autre épreuve en sélectionnant menu Général – Importer Paramètres.

5.4 Paramétrer report

Cette fonction permet d'entrer un titre dans les impressions.

5.5 Modalités de classement

MicroLink affiche les données de l'athlète uniquement après l'arrivée du concurrent. Vous disposez de cinq modes d'affichage des résultats :

- **Départ individuel** : pour l'affichage du résultat de l'athlète seul, MicroLink nécessite au moins une chronologie de départ et d'arrivée ou un temps net.
- **Départ en groupe** : pour l'affichage du résultat de l'athlète seul, MicroLink nécessite au moins une chronologie de départ du groupe et une chronologie d'arrivée du concurrent ou un temps net. Le concurrent doit au moins faire partie d'un groupe.
- **Saut d'obstacles** : comme pour le mode Départs Individuels, mais dans Liste de Départ vous pouvez également entrer le nom du cheval.
- **PC-Online**: chaque événement est affiché
- **Chronomètre base** (uniquement pour Racetime 2): puisque le programme Chronomètre base ne possède pas de fonction d'arrêt, MicroLink gère le dernier tour comme s'il s'agissait de la fin de la course.

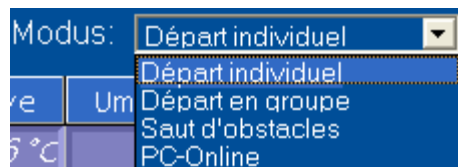


Figure 16 – Modalités de classement

5.6 Manche

MicroLink gère jusqu'à 250 manches. Vous pouvez obtenir le classement de la manche souhaitée en cliquant sur le petit triangle ▼ placé à côté de "Manche".

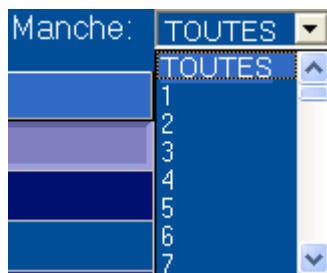


Figure 17 – Manche

En choisissant “Toutes”, MicroLink affiche le classement obtenu en considérant toutes les manches sélectionnées. Cette fonction doit être utilisée lorsque vous souhaitez comparer plusieurs essais d’athlètes. Dans ce cas, nous vous conseillons de sélectionner l’affichage “Manche” dans “Paramètres généraux “ (voir chap. 5.2 Paramètres généraux page 17).

5.7 Groupes

Si des groupes sont entrés, MicroLink affiche le choix “Groupe”. En cliquant sur le petit triangle placé à côté de “Groupe” vous pouvez choisir entre :

- **PAS DE GROUPE**: aucun filtre n’est appliqué par groupe.
- **Par Groupes** : le classement est déterminé en mettant à la suite le classement de chaque groupe, en partant du premier groupe entré.
- **Nom du groupe** : le classement est déterminé en sélectionnant le groupe souhaité.



Figure 18 –Groupe

5.8 Liste de Départ

Pour gérer la Liste de Départ, utilisez les commandes Edit – Liste de Départ ou appuyez sur l’icône .

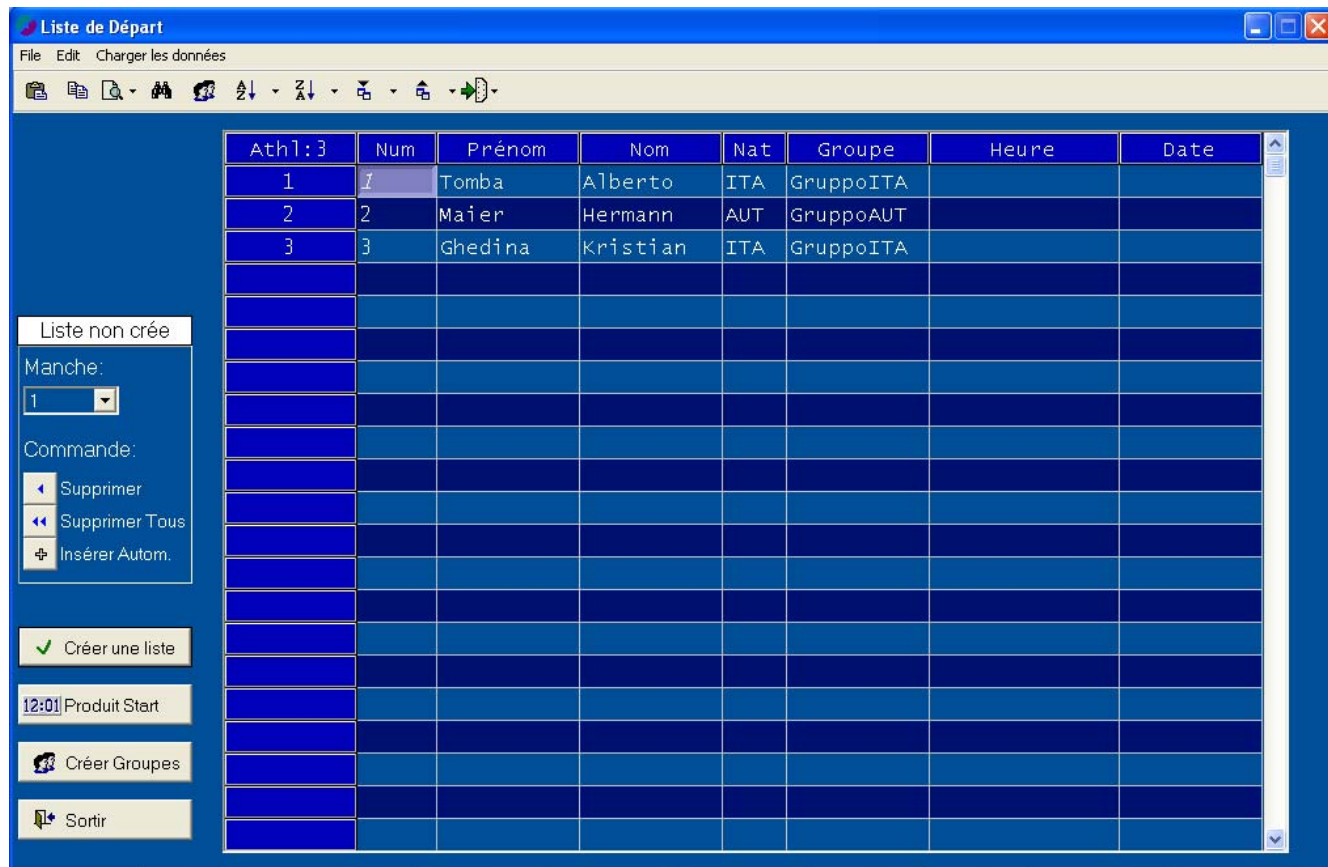




Figure 19 – Liste de Départ


Le tableau représentant la liste de départ affiche les éléments suivants : numéro progressif, dossard, nom, prénom, nation, heure de départ, date de départ. Si le mode Saut d'obstacles a été sélectionné (voir chap. 5.5 Modalités de classement page 18) vous pouvez également entrer le nom du cheval.


Pour entrer un nouveau concurrent, cliquez sur la première cellule vide. Dans la colonne numéro, entrez le numéro et appuyez sur la touche <Entrée> ou <Tab>. Entrez ensuite les autres données disponibles.

Pour supprimer un concurrent, sélectionnez la ligne correspondante et cliquez sur le bouton <Supprimer> . Pour supprimer toutes les données entrées, cliquez sur le bouton < Supprimer Tous> .


Le choix de la manche sur laquelle opérer, s'effectue en la sélectionnant à partir de la liste "Manche".

Le bouton <Sortir>  permet de sortir de cette fenêtre.

Le bouton <Produit Départ>  génère automatiquement les départs, MicroLink attend donc de recevoir uniquement les événements d'arrivée du chronomètre pour calculer les temps nets. Cette fonction est adaptée lorsqu'on a des départs automatiques et qu'un chronomètre placé à l'arrivée (avec un programme, par exemple pc-online) acquiert uniquement des événements d'arrivée (ex. chronomètre de cyclisme).

Le bouton <Créer Groupes>  génère automatiquement les groupes en fonction des choix effectués dans le tableau des participants. Dans l'exemple de la Figure 19, les concurrents Tomba et Maier sont entrés dans le Groupe 1, tandis que le concurrent Ghedina est entré dans le Groupe 2.

5.8.1 Créer une liste

Pour pouvoir transmettre les données au chronomètre, imprimer des données et générer des départs ou groupes, vous devez créer les listes en cliquant sur le bouton <Créer une liste> . Le temps d'exécution est indiqué par le message.

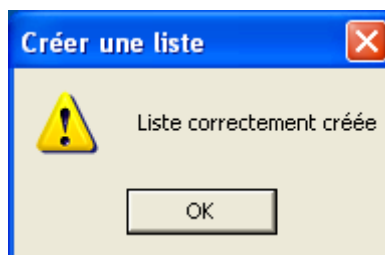



Figure 20 – Liste créée

5.8.2 Insertions automatiques

Vous pouvez entrer automatiquement des numéros de dossard et des horaires de départ, en cliquant sur le bouton <Insérer Autom.>  pour rappeler la fenêtre suivante.

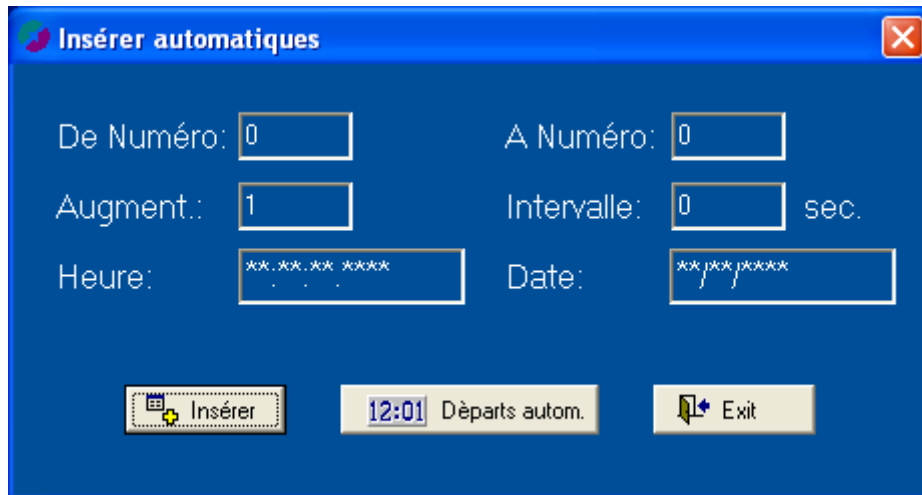





Figure 21 – Insertions automatiques

Pour ajouter uniquement le numéro de dossier dans la liste de départ, vous devez entrer les valeurs dans les champs “Du Numéro”, “Au Numéro”, “Augment.” Cliquez ensuite sur le bouton <Insérer> .

Pour ajouter l’horaire de départ aux listes, vous devez également entrer les données dans les champs “Intervalle”, “Heure” et “Date” et cliquer sur le bouton <Départs autom.> .

5.8.3 Importer des données

Vous avez la possibilité d’importer les listes des participants et les Listes de Départ réalisées avec d’autres programmes. Pour utiliser cette fonction, rappelez le menu File – Importer ou appuyez sur le triangle ▼ placé à droite du symbole , en sélectionnant l’un des formats supportés : Excel, Texte, Epreuve, CSV. La fenêtre classique Windows s’ouvrira alors pour vous permettre de choisir le fichier à ouvrir.

Attention : le format des colonnes du fichier Excel ou CSV doit correspondre au tableau de la liste de départ du programme MicroLink. En outre, veillez à ce que les configurations internationales (séparateur liste, heure et décimale) soient compatibles avec le fichier à importer.

MicroLink supporte en outre le format Excel FISE ; pour l’importer, vous devez retirer du fichier les lignes vides ou contenant des titres sans oublier les premières colonnes, si elles sont vides ou contiennent des symboles de pointage.

A la fin de l’opération, les données lues sont affichées dans la fenêtre.

5.8.4 Exporter des données

Pour exporter les données vers d'autres formats, sélectionnez le menu File – Exporter et choisissez l'un des formats supportés : Microgate, Excel, Texte, CSV, DBF.

La fenêtre classique Windows s'ouvre alors pour vous permettre de choisir le fichier à créer. Pendant l'exécution de l'opération, une fenêtre apparaît avec l'indication "Attendre s.v.p." ainsi qu'une barre indiquant l'état d'avancement de l'opération.

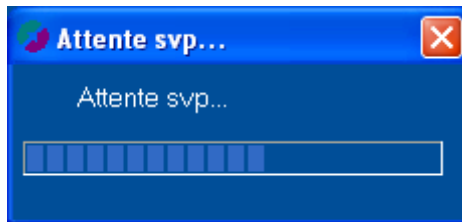


Figure 22 – Opération en cours

L'option d'exportation en format Microgate permet de créer un fichier texte à envoyer au chronomètre en utilisant n'importe quel émulateur de terminal. A travers ce système, vous pouvez générer les données suivantes: "Liste des Participants", "Liste de Départ", "Départs autom." et "Groupe".

5.8.5 Edit

Dans le menu "Edit", vous disposez des fonctions "Copier", "Coller" et "Rechercher".

La fonction "Copier" permet de sélectionner une donnée à l'intérieur de la liste, de la copier et de la coller dans une nouvelle cellule.

La fonction "Rechercher" rappelle la fenêtre de recherche.

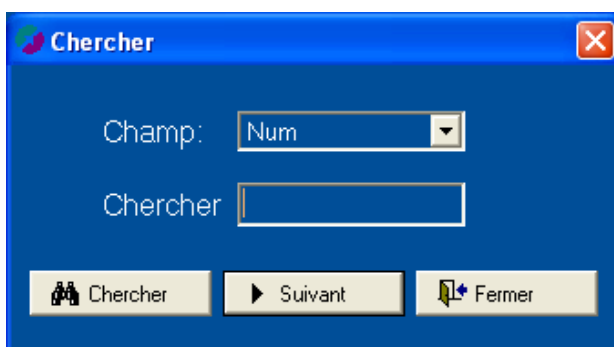


Figure 23 – Fenêtre de recherche

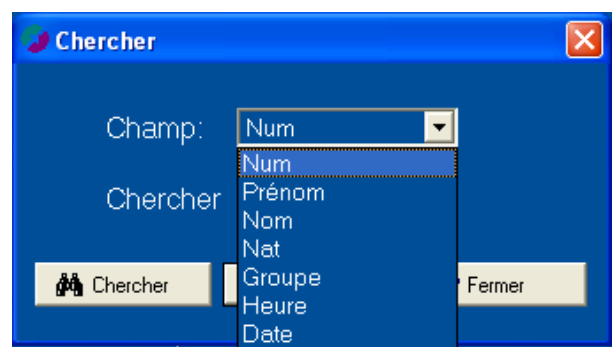






Figure 24 – Fenêtre de recherche – champs de recherche.


Vous pouvez rechercher un concurrent à travers n'importe quelle donnée qui lui correspond, telle que : prénom, nom, nation, etc. Le bouton <Rechercher>  active la recherche du concurrent à

travers les données paramétrées. Le bouton <Suivant>  permet de chercher le concurrent suivant ayant les mêmes données. Pour terminer votre recherche, cliquez sur le bouton <Fermer> .

5.8.6 Imprimer Liste de Départ

Pour obtenir l'impression de l'ordre de départ, sélectionnez File – imprimer– Liste de Départ (disponible soit dans la fenêtre principale soit dans la fenêtre “Liste de Départ”) ou dans la fenêtre “Liste de Départ” cliquez sur le triangle ▼ placé à côté du symbole  et sélectionnez l'impression “Général” ou “par Groupes”.

5.8.7 Télécharger les données (Uniquement pour REI2)

En sélectionnant le menu “Télécharger les données” ou en appuyant sur le triangle ▼ placé à droite du symbole , vous pouvez activer la transmission des données téléchargées sur le chronomètre. Si Rei2 est bien paramétré, les données seront téléchargées sur le chronomètre (voir par exemple “Réception des données du PC” du manuel “Départs individuels”).

Les données pouvant être transmises sont les suivantes : “Liste des Participants” , “Liste de Départ” , Départs autom.” et “Groupes”.

L'avancement de l'opération de transmission est mis en évidence dans la fenêtre spécifique d'attente.

5.8.8 Autres fonctions

Dans la barre des icônes, certains raccourcis et fonctions supplémentaires sont disponibles.

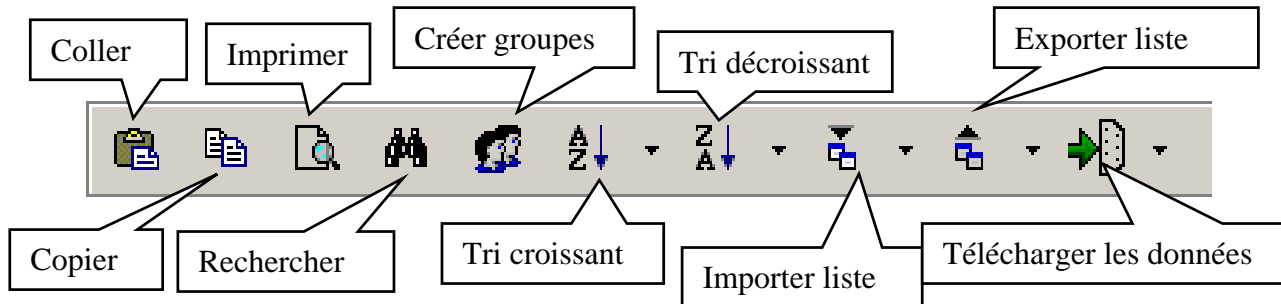


Figure 25 – Barre icônes Liste de Départ.

Certains menus s'activent uniquement en sélectionnant avec la souris, la flèche dirigée vers le bas placée à droite de l'icône.

Les fonctions d'orientation permettent de sélectionner la colonne sur laquelle effectuer le classement principal et la colonne sur laquelle effectuer un second classement en cas d'égalité.

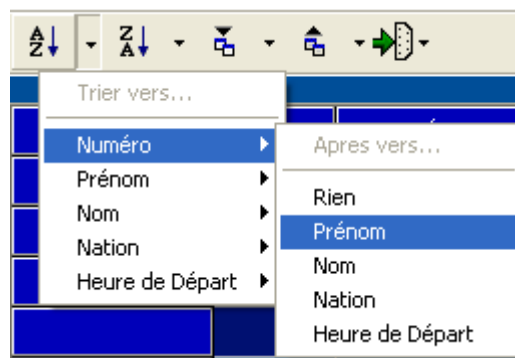


Figure 26 – Choix de classement.

Une fois le choix effectué, les données seront affichées immédiatement dans l'ordre souhaité.

En outre, vous pouvez classer le tableau des Listes de Départ en double-cliquant simplement avec la souris sur le titre de la colonne à classer.

5.8.9 Gestion des Groupes

Pour gérer les groupes, utilisez les commandes Editer – Groupes.

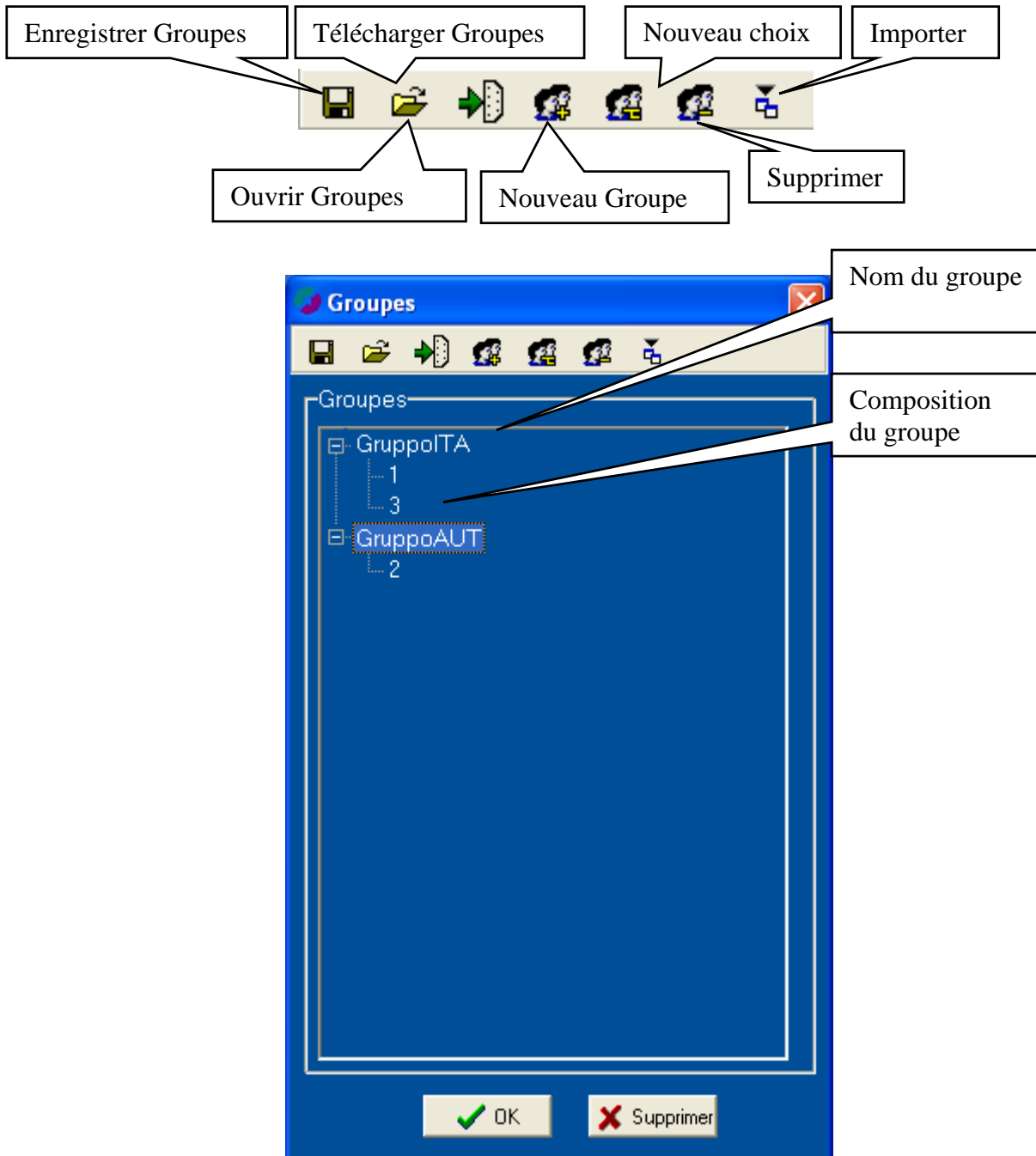


Figure 27 – Fenêtre composition des groupes.

Le nombre de groupes pouvant être gérés par le chronomètre dépend du type de chronomètre et de la configuration paramétrée sur celui-ci.


Chaque groupe peut contenir différents sous-groupes.

Pour créer un groupe, cliquez sur l'icône < Nouveau Groupe > et entrez le numéro du premier et du dernier membre du groupe, séparés par le symbole "-". Vous pouvez en outre entrer un seul numéro en évitant d'ajouter le symbole "-". Si la numérotation du groupe est interrompue, cliquez sur l'icône < Nouveau Choix > et entrez la suite de la numérotation.

Au fur et à mesure que les groupes sont créés, ils apparaissent dans la liste. Pour voir leur composition, cliquez sur le symbole "+" à côté du numéro de groupe.

Tout éventuel changement s'effectue en cliquant sur le détail ou en appuyant sur <F2> et en tapant les nouvelles valeurs.

5.9 Choix de la Manche

Cette fonction permet de sélectionner les manches actives pour l'épreuve gérée. Vous pouvez y accéder par le menu Edit – Choix de la Manche .

Cochez les manches qui vous intéressent, dans la fenêtre qui vient de s'ouvrir.

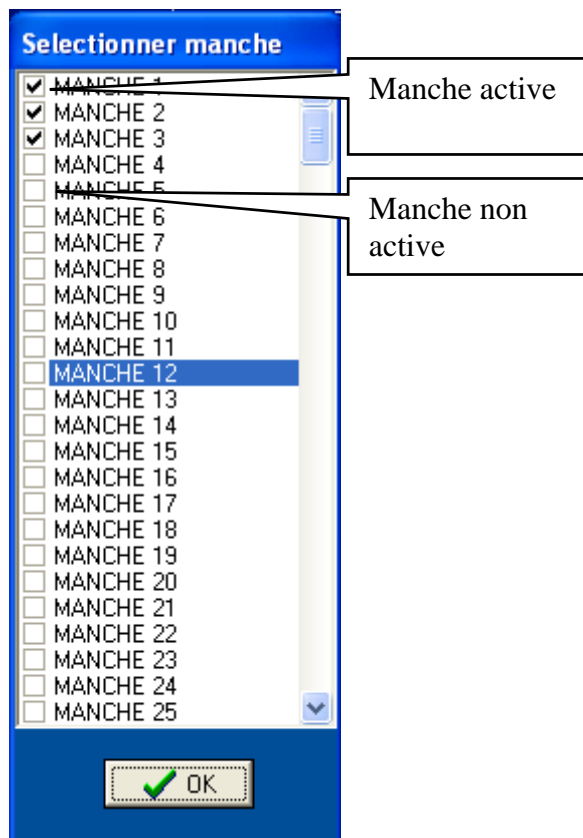



Figure 28 – Fenêtre Choix de Manche.

Cliquez sur la touche <OK>  lorsque vous avez terminé.

5.10 Pénalité

Porte N.	Pénalité
#1	0
#2	0
#3	0
#4	0
#5	0
#6	0
#7	0
#8	0
#9	0
#10	0
#11	0
#12	0
#13	0
#14	0
#15	0
#16	0
#17	0
#18	0
#19	0
#20	0

Figure 29 – Fenêtre Pénalité.

Cette fonction permet de paramétrer les pénalités pour chaque concurrent. Pour y accéder, appuyez sur le bouton  ou allez dans Edit – Pénalités.

Adaptée aux épreuves de canoë, elle peut être utilisée dans des épreuves où une pénalité en secondes est prévue à chaque porte, venant ainsi s'ajouter au temps total. Pour sélectionner le

concurrent faisant l'objet d'une pénalité, il suffit d'entrer les bonnes valeurs dans les champs "Numéro" et "Manche". En appuyant sur <OK> ✓ les pénalités sont attribuées au concurrent.

5.11 Distance Départ – Arrivée

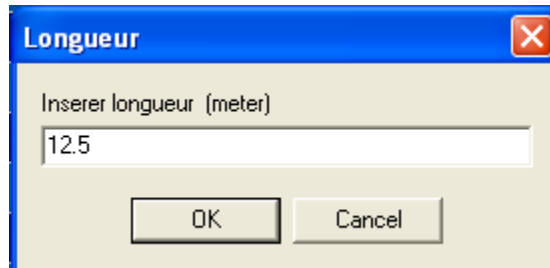


Figure 30 – Fenêtre Longueur

Cette fonction vous permet d'entrer manuellement la distance entre le départ et l'arrivée. Pour y accéder, sélectionnez à partir du menu Edit – Distance Départ-Arrivée . Si le chronomètre ne fournit pas la vitesse, MicroLink la calculera sur la base du temps réalisé par le concurrent et la distance entrée. Cette fonction est adaptée pour des programmes comme PC-Online qui ne permettent pas d'entrer une distance.

5.12 Différence de temps

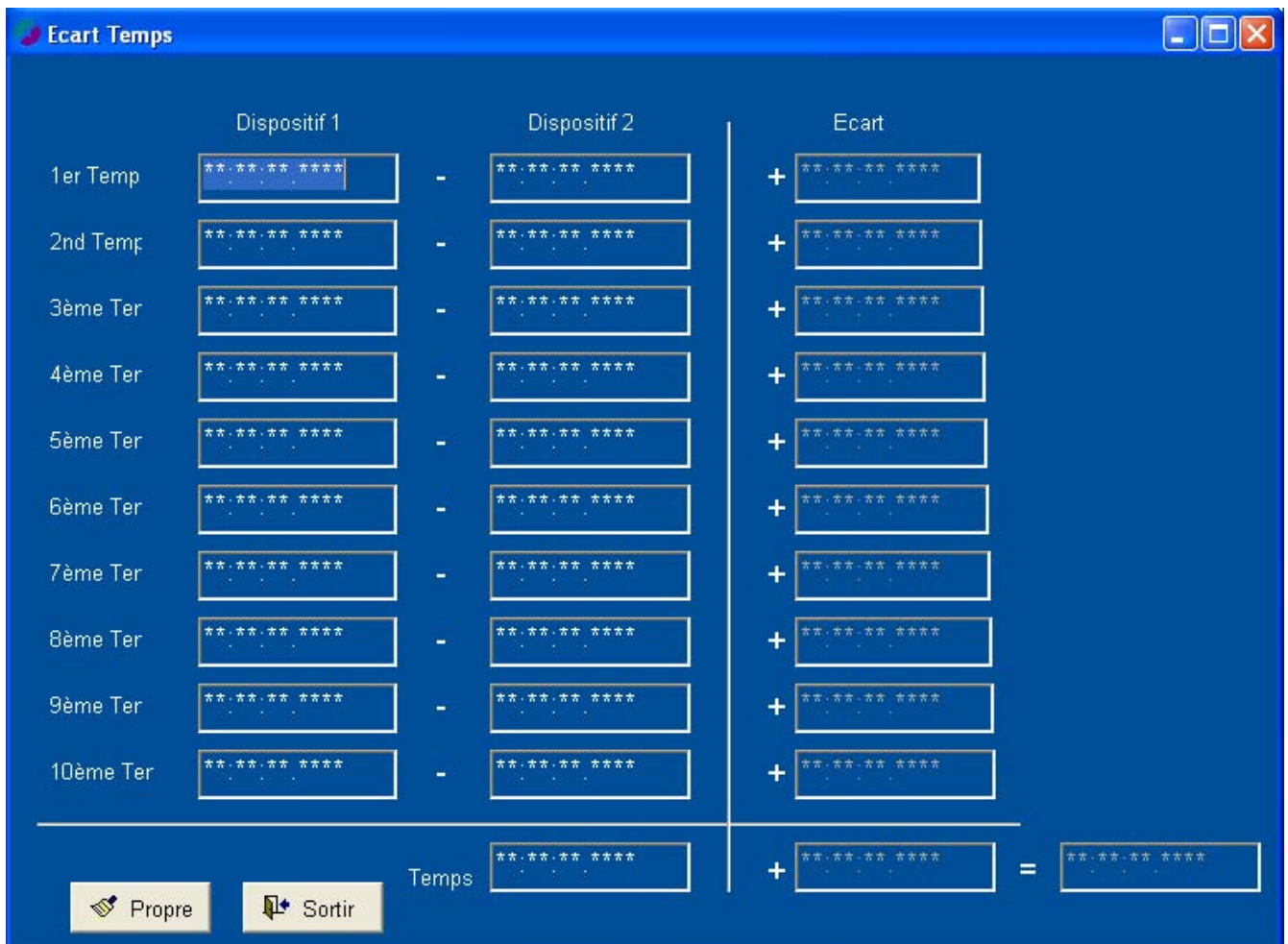




Figure 31 – Différence de temps

Cette fonction permet d'effectuer des différences entre des temps. En insérant les temps dans les colonnes Dispositif 1 et Dispositif 2, le résultat de la soustraction apparaît automatiquement dans la colonne Différence. En-dessous de cette colonne Différence, un cadre présente la somme de toutes les différences.

Le bouton  <Propre> supprime toutes les données entrées. Appuyez sur <Sortir>  pour revenir au menu principal.


5.13 Langue

Ce menu permet de sélectionner la langue du programme parmi les quatre disponibles : Italien, Anglais, Français, Allemand. Tous les menus, intitulés des colonnes fixes et significations des icônes apparaissent immédiatement dans la langue sélectionnée. En revanche, les colonnes insérées manuellement ne changent pas.

5.14 MicroLink assistance

Rappelle les fonctions d'aide online. Pour y accéder, sélectionnez Help – MicroLink Help .

5.15 About

Rappelle la fenêtre initiale du programme avec l'indication de la version du programme. Pour y accéder, sélectionnez Help – About .

5.16 Autres fonctions

D'autres fonctions supplémentaires sont disponibles dans la barre des icônes :



Nettoie l'épreuve en supprimant toutes les données




Met à jour les classements



Enregistre l'épreuve sur fichier

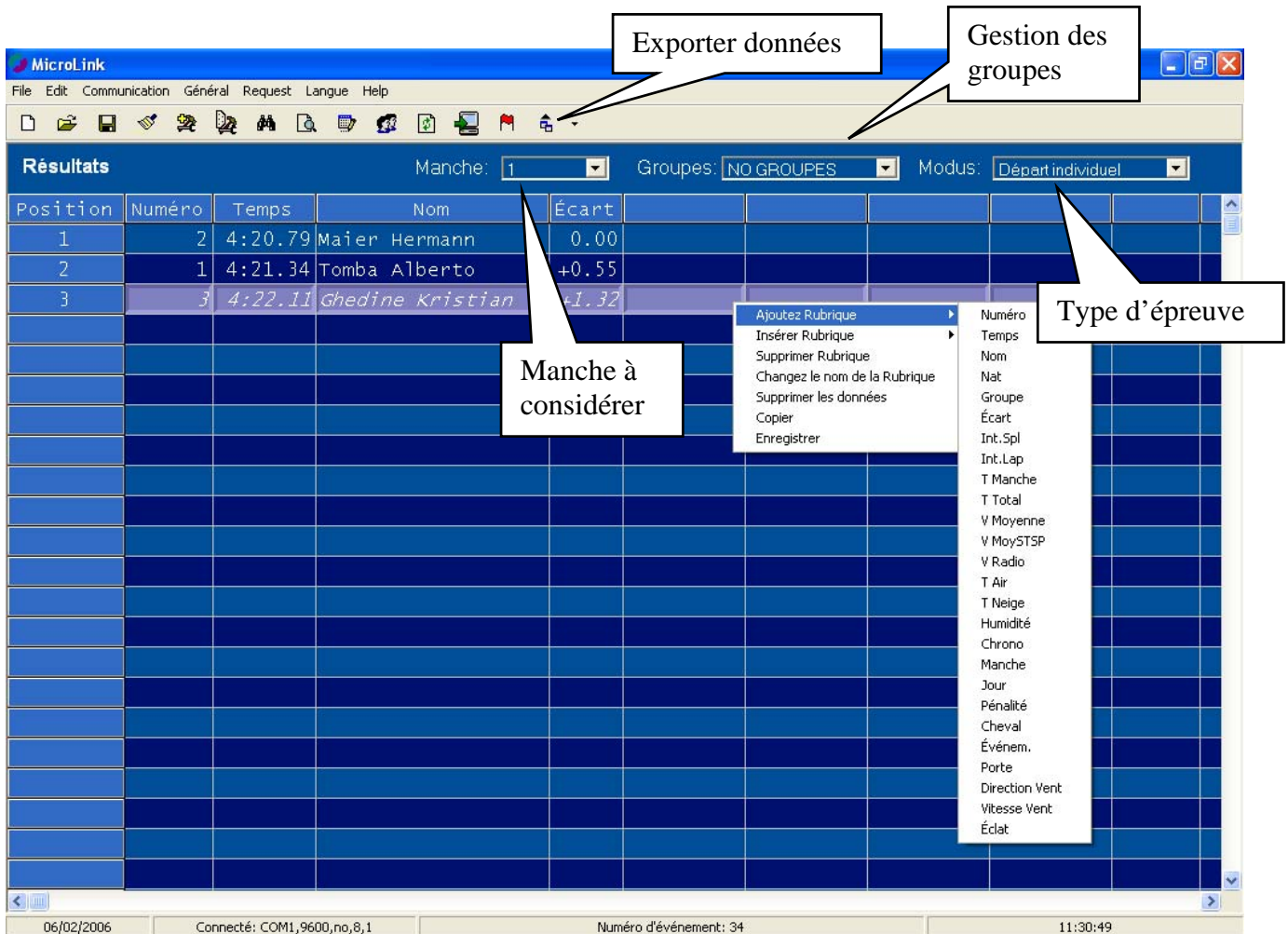
6 Acquisition des données par le chronomètre

Si le chronomètre est bien relié à l'ordinateur et que la connexion du port série est active, les différentes données seront reçues et affichées dans le tableau.

Si vous utilisez Rei2, les données sont transmises online pendant l'épreuve. Vous pouvez également les télécharger offline à la fin de l'épreuve (voir par exemple "Transmission des données au PC" du manuel "Départs individuels"). En outre, vous pouvez récupérer les données relevées par le chronomètre (donc sans entrer dans le menu de transmission des données) en utilisant la fonction Demande – Téléchargement de données .

Si vous utilisez Racetime2, vous devez entrer à la fin de l'épreuve dans le menu Téléchargez les données sur PC (voir chap. 9 "Transmission des données offline" du "Manuel d'utilisation").

Vous devez vérifier avant tout que les valeurs sélectionnées pour Manche, Groupes et Modus correspondent au type d'épreuve paramétré sur le chronomètre.



The screenshot shows the MicroLink software interface. The main window is titled "Résultats" and displays a table of race results. The table has the following columns: Position, Numéro, Temps, Nom, and Écart. The data shown is as follows:

Position	Numéro	Temps	Nom	Écart
1	2	4:20.79	Maier Hermann	0.00
2	1	4:21.34	Tomba Alberto	+0.55
3	3	4:22.11	Ghedine Kristian	+1.32

Callouts in the image point to various elements:

- Exporter données**: Points to the toolbar icon for exporting data.
- Gestion des groupes**: Points to the "Groupes" dropdown menu, which is currently set to "NO GROUPES".
- Manche à considérer**: Points to the "Manche" dropdown menu, which is currently set to "1".
- Type d'épreuve**: Points to the "Modus" dropdown menu, which is currently set to "Départ individuel".

The context menu is open, showing options such as "Ajoutez Rubrique", "Insérer Rubrique", "Supprimer Rubrique", "Changez le nom de la Rubrique", "Supprimer les données", "Copier", and "Enregistrer". The menu also lists various data fields that can be added to the table, including "Numéro", "Temps", "Nom", "Nat", "Groupe", "Écart", "Int. Spl", "Int. Lap", "T Manche", "T Total", "V Moyenne", "V MoySTSP", "V Radio", "T Air", "T Neige", "Humidité", "Chrono", "Manche", "Jour", "Pénalité", "Cheval", "Événem.", "Porte", "Direction Vent", "Vitesse Vent", and "Éclat".

Figure 32 – Fenêtre des Résultats en mode Epreuve

Les données sont entrées dans les différentes cellules au fur et à mesure de leur réception et de leur classement en fonction du temps.

Lorsque le programme est lancé pour la première fois, la grille est configurée de façon à ce que la première colonne indique la position du concurrent, la seconde, le numéro de dossard et la troisième le temps final. Ces colonnes peuvent être supprimées.

Il est également possible de réorganiser le tableau des classements en double-cliquant tout simplement sur le titre de la colonne à réorganiser.

Nr	NUM	NOM	T M1	GP M1	T M2	GP M2	T M3	GP M3	T M4	GP M4
1	1	Tomba Alberto	4:21.34	+0.55	4:22.25	+0.43	4:46.42	+1.00	4:47.35	+1.10
2	2	Maier Hermann	4:20.79	0.00	4:21.82	0.00	4:45.42	0.00	4:46.25	0.00
3	3	Ghedine Kristian	4:22.11	+1.32	4:22.90	+1.08	4:46.41	+0.99	4:47.29	+1.04

Figure 33 – Fenêtre des Résultats en mode Entraînement

En mode entraînement, les concurrents sont entrés en fonction de leur numéro de dossard. La Figure 33 présente trois athlètes qui ont effectué quatre manches. A côté du temps de chaque manche, est également affiché l'écart par rapport au premier.

6.1 Rubriques pouvant être affichées en mode Epreuve

En cliquant dans le tableau à l'aide du bouton droit de la souris, vous pouvez sélectionner les données à afficher. Dans le menu qui apparaît, sélectionnez l'opération à effectuer :

- **Ajouter Rubrique** : ajoute la nouvelle rubrique à droite de la dernière affichée
- **Insérer Rubrique** : insère une colonne à gauche de celle sur laquelle vous avez cliqué
- **Supprimer Rubrique** : supprime la colonne sur laquelle vous avez cliqué
- **Changer le nom de la Rubrique** : permet de modifier l'intitulé de la rubrique

- **Supprimer les données** : supprime le temps du concurrent sélectionné
- **Pas Arrivé** : l'athlète est déclaré "non arrivé"
- **Copier** : copie les données sélectionnées
- **Enregistrer** : exporte les données affichées au format texte.
- **Remarque** : vous pouvez entrer une remarque pour le concurrent sélectionné.

Les opérations de <Ajoutez Rubrique> et <Insérer Rubrique> permettent de choisir le type de données à afficher. <Ajouter Rubrique> ajoute la rubrique choisie à côté de la dernière colonne utilisée, tandis que <Insérer Rubrique> insère la rubrique à gauche de la colonne sélectionnée. Pour certains choix, comme par exemple Int.Split; Chrono, Vitesse, le système demande le canal que vous souhaitez afficher.

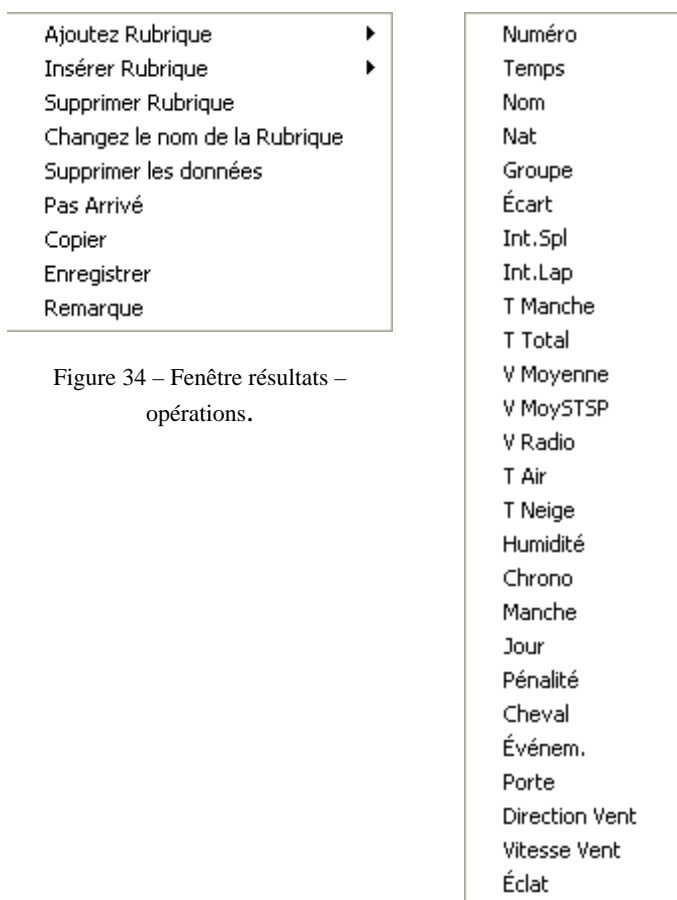


Figure 34 – Fenêtre résultats – opérations.

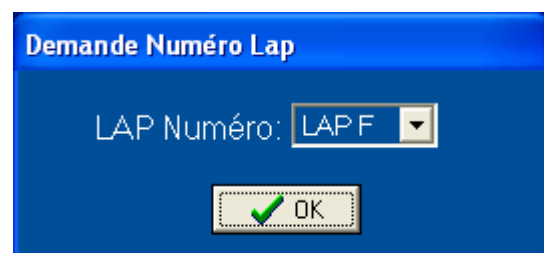


Figure 36 – Fenêtre résultats – choix du canal logique.

Figure 35 – Fenêtre résultats – choix des éléments.

6.2 Rubriques pouvant être affichées en mode Entraînement

En cliquant dans le tableau avec le bouton droit de la souris, il est possible de sélectionner les données à afficher. Dans le menu qui apparaît, sélectionnez l'opération à effectuer :

- **Actives Rubriques**: insère l'intitulé choisi à l'intérieur de la grille
- **Supprimer les données** : supprime le temps du concurrent sélectionné
- **Pas Arrivé**: l'athlète est déclaré "non arrivé"
- **Copier** : copie les données sélectionnées

- **Enregistrer:** exporte les données affichées au format texte.
- **Remarque :** vous pouvez entrer une remarque pour le concurrent sélectionné.

Les opérations de et < Actives Rubriques > permettent de choisir le type de données à afficher. Pour certains choix, comme par exemple Int.Split; Chrono, Vitesse (V) le système demande le canal que vous souhaitez afficher. En appuyant sur le bouton <Mod.>, vous pouvez changer le nom de la rubrique.

Actives Rubriques
Supprimer les données
Pas Arrivé
Copier
Enregistrer
Remarque

Figure 37 – Fenêtre des résultats – opérations.

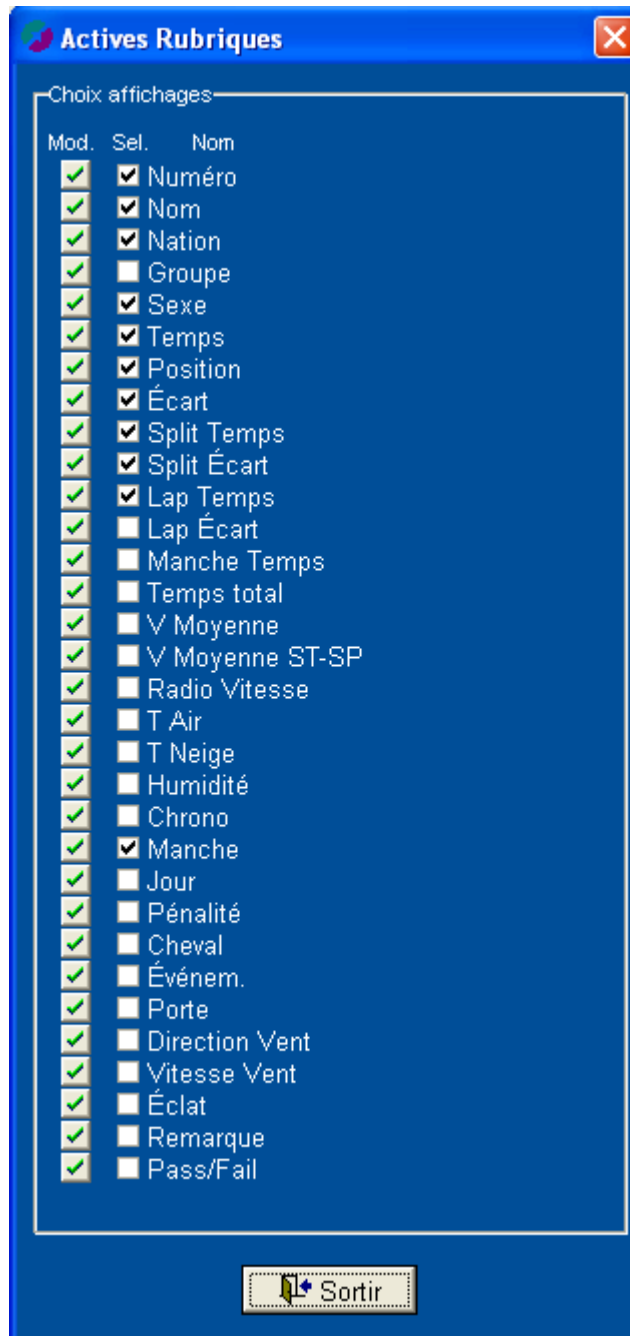




Figure 38 – Fenêtre des résultats –Rubriques actives.

6.3 Imprimer classements

Pour obtenir l'impression des classements, sélectionnez Fichier – Imprimer – Résultats ou cliquez sur l'icône . Les données affichées sur la grille des résultats sont présentées en aperçu pour être imprimées sur papier.

7 Exportation des données

En cliquant sur le petit triangle ▼ à côté de l'icône Exporter  ou à partir du menu File – Exporter, il est possible d'activer la fonction d'exportation des données enregistrées dans la grille des résultats dans un format lisible par d'autres programmes. Les formats d'exportation supportés sont les suivants : Excel, Texte et CSV.

8 Menu

8.1 Menu général

- File
 - Epreuve
 - Nouvelle
 - Explorer
 - Enregistrer
 - Fermer
 - Propre
 - Exporter
 - Excel
 - Texte
 - Cvs
 - Imprimer
 - Résultats
 - Liste de Départ
 - Quitter
- Edit
 - Groupe
 - Liste de Départ
 - Choix manche
 - Distantes Départ-Arrivée
 - Pénalités
 - Copier
 - Sélectionner tout
 - Rechercher
- Communication
 - Paramètres
- Généraux
 - Paramètres
 - Importer paramètres
 - Paramétrer report
- Request
 - Data upload
- Langue
 - Italien
 - Anglais
 - Allemand
 - Français
- Help
 - MicroLink help
 - About

8.2 Menu Liste de Départ

- Fichier
 - Exporter
 - Microgate
 - Liste des Participants
 - Liste de Départ
 - Départs autom.
 - Groupe
 - Excel
 - Texte
 - CSV
 - DBF
 - Importer
 - Excel
 - Texte
 - Epreuve
 - CSV
 - Imprimer
 - Liste de Départ
 - Général
 - Par Groupe
- Edit
 - Copier
 - Coller
 - Coller
- Télécharger les données
 - Liste des Participants
 - Liste de Départ
 - Départs autom.
 - Groupe

9 Légende des modifications

Le tableau suivant récapitule les principales modifications apportées au présent document.

Version d programme	Chapitre	Page	Description de l'intervention
1.0.9.2			Première rédaction de ce manuel.
1.1.1.1			Mise à jour de la version 1.1.1.1
1.1.3.4			Paramétrer report ajouté à la page 18

Copyright

Copyright © 1999, 2005 by Microgate s.r.l.
Tous droits réservés

Aucune partie de ce document et des différents manuels ne peut être copiée ou reproduite sans l'autorisation écrite préalable de Microgate s.r.l.

Les marques ou noms des produits cités dans ce document ou dans les manuels sont ou peuvent être des marques déposées appartenant aux différentes sociétés.

Microgate, REI2, REI, RaceTime, MicroTab, μ Tab, MicroGraph, μ Graph, MicroBeep, μ Beep, Uploder, Microrun, MicroLink, μ Flasher, LinkPod, LinkGate, LinkGate encoder, LinkGate decoder, EncRadio, DecRadio, Polifemo, MicroSem, μ Sem, sont des marques déposées de Microgate s.r.l. ou concédées en utilisation.

Microgate s.r.l. se réserve le droit de modifier sans préavis les produits décrits dans ce document et/ou dans les manuels.

Ont collaboré à la réalisation du logiciel MicroLink et à la rédaction des manuels :

Ing. Roberto Biasi

Dr. Vinicio Biasi

Ing. Federico Gori

Ing. Alessandro Miorelli

Giuliano Menestrina

Le logiciel et les manuels sont disponibles dans les langues suivantes : italien, anglais, allemand et français.

Microgate S.r.L
39100 Bolzano - Bozen
Via Stradivari, 4 Stradivaristr.
ITALY

Tel. +39 471 501532 - Fax +39 471 501524
e-mail info@microgate.it